



# Les établissements pour adultes handicapés

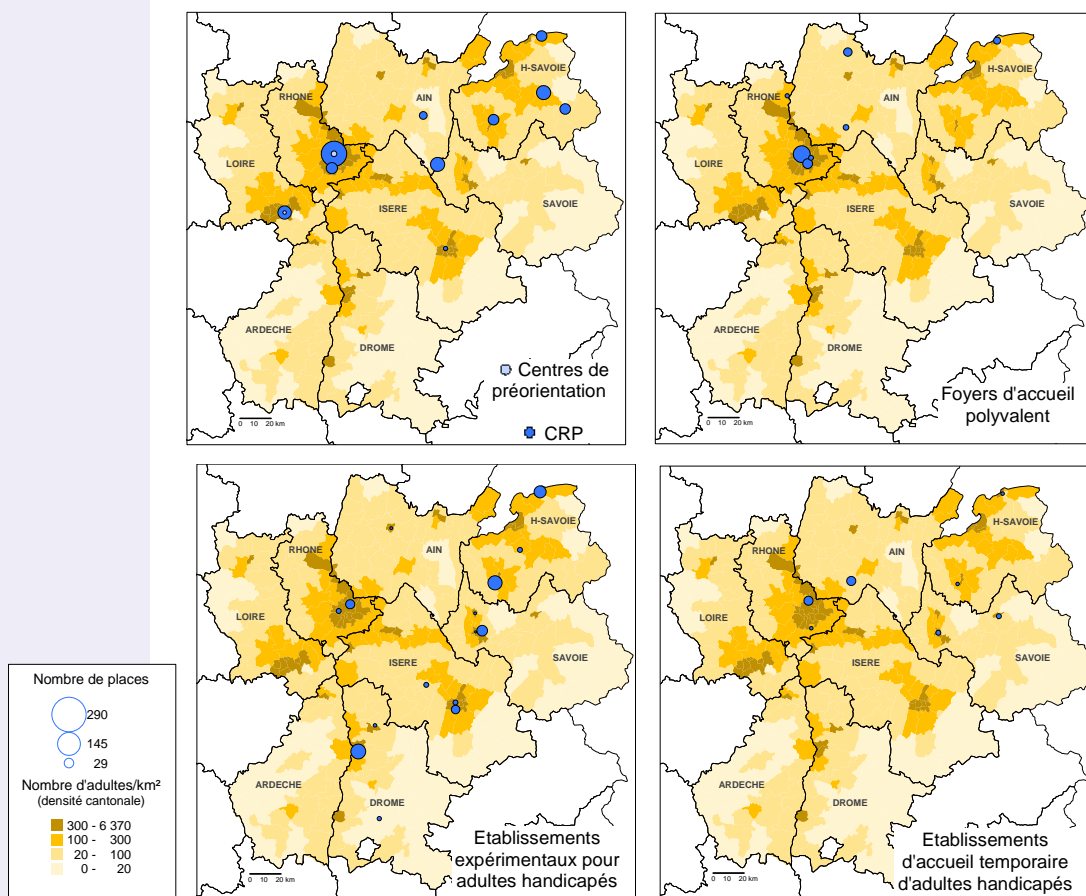
FICHE N°11

Cette fiche présente les cinq structures qui n'ont pas fait l'objet d'une fiche<sup>1</sup> détaillée, en les comparant à l'ensemble des établissements de la région Rhône-Alpes :

- Les centres de préorientation pour adultes handicapés proposent, à des personnes reconnues « travailleurs handicapés », une évaluation de leurs capacités pour les accompagner dans la définition d'un nouveau projet professionnel ;
- Les centres de rééducation professionnelle (CRP) dispensent une formation aux personnes handicapées adultes en vue de leur insertion ou réinsertion professionnelle, soit en milieu de travail ordinaire, soit en milieu protégé ;
- Les foyers d'accueil polyvalent pour adultes handicapés sont des foyers d'hébergement qui ont simultanément de l'hébergement ouvert, de l'accueil foyer de vie et de l'accueil médicalisé ;
- Les établissements expérimentaux pour adultes handicapés visent à promouvoir des formes nouvelles d'accompagnement. Ils délivrent des prestations à domicile, en milieu de vie ordinaire, en accueil familial ou dans une structure de prise en charge ;
- Les établissements d'accueil temporaire d'adultes handicapés permettent à la personne handicapée de changer de cadre de vie ponctuellement et d'échapper, le cas échéant, au risque de confinement ; d'autre part, d'accorder des temps de répit aux « aidants familiaux ».

Les données présentées dans cette fiche proviennent des enquêtes ES-Handicap réalisées par la DREES (ministère de la Santé), avec la participation des ARS. Elles ont été redressées des non-réponses par l'ARS Rhône-Alpes.

## Localisation des structures et capacité installée par commune au 31/12/2010



<sup>1</sup> Voir fiches thématiques médico-social n°5 à 10

## ■ Caractéristiques des structures pour adultes handicapés en Rhône-Alpes

Unité : nombre

	Centres de préorientation	CRP	Foyers polyvalents	Etablissements expérimentaux	Etablissements d'accueil temporaire	Ensemble des structures <sup>2</sup>
Structures	3	13	8	16	7	763
Places installées	30	899	343	574	160	31 661
Personnes accueillies	59	695	321	552	181	31 727
Places pour 1 000 habitants*	0,01	0,25	0,09	0,16	0,04	8,70

\* personnes âgées de 20 à 64 ans au 01/01/2011

Sources : ES2010, Insee

## ■ Places installées selon l'agrément de clientèle au 31/12/2010

Unité : %

Agrément de clientèle	Centres de préorientation	CRP	Foyers polyvalents	Etablissements expérimentaux	Etablissements d'accueil temporaire	Ensemble des structures <sup>2</sup>
Déficients intellectuels	0,0	0,0	30,9	0,0	53,1	41,0
Déficients psychiques	33,3	0,0	0,0	19,9	0,0	11,3
Déficients intellectuels et déficients psychiques	0,0	0,0	45,8	2,6	46,9	21,8
Autisme et troubles envahissants du développement	0,0	0,0	3,5	3,1	0,0	1,4
Déficients moteurs	0,0	11,7	0,0	7,8	0,0	8,0
Traumatisés crâniens	66,7	1,3	0,0	39,5	0,0	1,7
Déficients auditifs ou visuels	0,0	7,2	9,6	0,0	0,0	1,8
Polyhandicapés	0,0	27,6	0,0	10,5	0,0	6,7
Personnes âgées/handicapés vieillissantes	0,0	0,0	10,2	0,0	0,0	2,3
Autres déficients	0,0	52,2	0,0	16,6	0,0	3,8
<b>Ensemble</b>	<b>100,0</b>	<b>100,0</b>	<b>100,0</b>	<b>100,0</b>	<b>100,0</b>	<b>100,0</b>
<b>Nombre de places</b>	<b>30</b>	<b>899</b>	<b>343</b>	<b>574</b>	<b>160</b>	<b>31 621**</b>

\*\* hors 40 places installées en MAS dans l'Isère, qui n'ont pu être ventilées selon l'agrément

**Remarque** : une même structure peut avoir un ou plusieurs agréments de clientèle.

**Lecture** : 33,3% des places installées en centre de préorientation sont destinées à des adultes déficients psychiques.

## ■ Adultes accueillis selon leur déficience principale au 31/12/2010

Unité : %

Déficience principale	Centres de préorientation	CRP	Foyers polyvalents	Etablissements expérimentaux	Etablissements d'accueil temporaire	Ensemble des structures <sup>2</sup>
Déficients intellectuels	Nd <sup>2</sup>	1,3	46,1	13,5	76,8	53,1
Déficients psychiques	Nd <sup>3</sup>	8,8	35,2	23,2	21,0	25,8
Déficience motrice	Nd <sup>3</sup>	20,9	2,5	30,1	0,6	10,2
Déficience auditive et visuelle	Nd <sup>3</sup>	10,4	13,7	0,8	0,0	2,4
Plurihandicap	Nd <sup>3</sup>	14,2	0,0	10,8	0,6	2,2
Polyhandicap	Nd <sup>3</sup>	0,1	2,2	0,0	0,0	3,2
Autres déficiences	Nd <sup>3</sup>	44,3	0,3	21,6	1,1	3,1
<b>Ensemble</b>	<b>100,0</b>	<b>100,0</b>	<b>100,0</b>	<b>100,0</b>	<b>100,0</b>	<b>100,0</b>
<b>Nombre d'adultes</b>	<b>59</b>	<b>695</b>	<b>321</b>	<b>552</b>	<b>181</b>	<b>31 668***</b>

\*\*\* hors 59 adultes accueillis en Ctre pré. dans le Rhône et la Loire, qui n'ont pas pu être ventilés selon la déficience principale

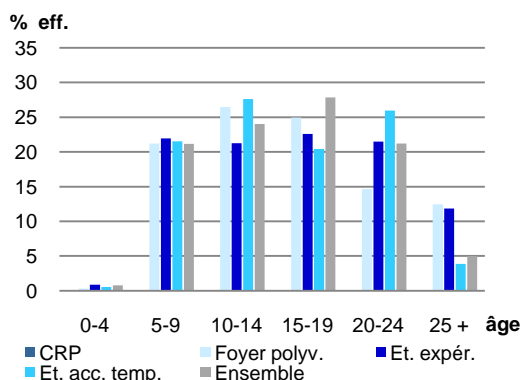
**Lecture** : 30,1 % des adultes accueillis en établissements expérimentaux souffrent de déficience motrice.

<sup>2</sup> Ensemble des structures pour adultes handicapés de la région Rhône-Alpes

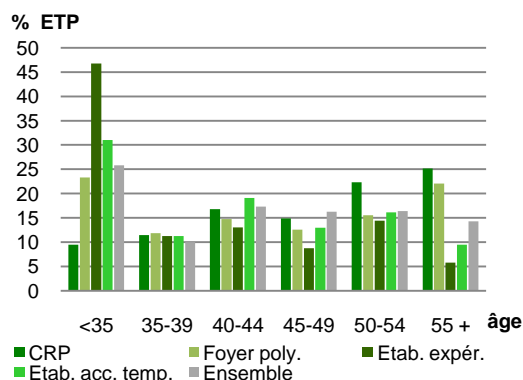
<sup>3</sup> Non disponible

## ■ Structure par rapport à l'ensemble<sup>2</sup> des catégories d'établissements pour adultes

Adultes accueillis selon leur âge



Personnels des établissements selon leur âge



## ■ Personnel selon leur fonction principale (en équivalents temps plein) au 31/12/2010

Unité : %

Fonction principale exercée	Centres de préorientation	CRP	Foyers polyvalents	Etablissements expérimentaux	Etablissements d'accueil temporaire	Ensemble des structures <sup>2</sup>
Personnel de direction, gestion, administration, des services généraux, d'encadrement sanitaire, social	Nd <sup>3</sup>	48,8	30,5	29,2	25,1	31,8
Personnel éducatif, pédagogique, social *	Nd <sup>3</sup>	44,3	63,4	20,2	72,0	51,9
Personnel médical, paramédical et psychologue	Nd <sup>3</sup>	6,9	6,1	50,6	2,9	16,3
<b>Ensemble</b>	<b>100,0</b>	<b>100,0</b>	<b>100,0</b>	<b>100,0</b>	<b>100,0</b>	<b>100,0</b>
<b>Effectif (nombre d'ETP)</b>	<b>11</b>	<b>275</b>	<b>191</b>	<b>105</b>	<b>54</b>	<b>14 294</b>

\* y compris candidats-élèves sélectionnés aux emplois éducatifs

**Lecture :** En foyer polyvalent, 63,4 % des Equivalents Temps Plein sont dédiés à une fonction éducative, pédagogique ou sociale.

<sup>2</sup> Ensemble des structures pour adultes handicapés de la région Rhône-Alpes

<sup>3</sup> Non disponible

## ■ L'enquête ES-handicap auprès des structures pour personnes handicapées

Cette enquête nationale est conduite par la Direction de la recherche, des études, de l'évaluation et des statistiques (DREES) et gérée localement par les Agences régionales de la santé (ARS). Elle est exhaustive auprès des établissements et services pour personnes handicapées (enfants, d'une part, adultes, d'autre part) et permet, environ tous les quatre ans, de dresser un bilan de leur activité et de décrire les principales caractéristiques de leur personnel ainsi que celles des personnes accueillies. En 2011, à quelques unités près, toutes les structures pour enfants, adolescents et adultes ont répondu à l'enquête.

Chaque catégorie de structure propose une prise en charge spécifique pour répondre aux besoins des personnes handicapées. Ces particularités sont principalement le fruit de l'histoire et de l'évolution de Code de l'action sociale et des familles.

## ■ Pour en savoir plus

- Au niveau national
  - « Programme pluriannuel de création de places en établissements et services pour un accompagnement adapté du handicap tout au long de la vie 2008-2012 », CNSA.
  - Makdessi Y., 2012, « Maisons d'accueil spécialisé et foyers d'accueil médicalisé, similitudes et particularités », Document de travail, série Etudes et recherches, DREES, n°123.
  - Makdessi Y., 2013, « L'accueil des enfants handicapés dans les établissements et services médico-sociaux en 2010 », Etudes et Résultats, DREES, n° 832.
  - Mordier B., 2013, « L'accueil des adultes handicapés dans les établissements et services médico-sociaux en 2010 », Etudes et Résultats, DREES, n° 833.
  - Makdessi Y., Mordier B., 2013, « Établissements et services pour adultes handicapés. Résultats de l'enquête ES 2010 », Document de travail, DREES, Série Statistiques, n°180.
  - Makdessi Y., Mordier B., 2013, « Établissements et services pour enfants et adolescents handicapés. Résultats de l'enquête ES 2010 », Document de travail, DREES, Série Statistiques, n°177.
- En région Rhône-Alpes
  - Fiche thématique régionale n°1 « Les services d'éducation spécialisée et de soins à domiciles (SESSAD) », ARS-RA, 2013.
  - Fiche thématique régionale n°2 « Les instituts médico-éducatifs (IME) », ARS-RA, 2013.
  - Fiche thématique régionale n°3 « Les instituts thérapeutiques, éducatifs et pédagogiques (ITEP) », ARS-RA, 2013.
  - Fiche thématique régionale n°4 « Les établissements pour enfants et adolescents handicapés », ARS-RA, 2013.
  - Fiche thématique régionale n°5 « Les établissements et services d'aide par le travail (ESAT) », ARS-RA, 2013.
  - Fiche thématique régionale n°6 « Les foyers de vie pour adultes handicapés (FV AH) », ARS-RA, 2013.
  - Fiche thématique régionale n°7 « Les foyers d'hébergement pour adultes handicapés », ARS-RA, 2013.
  - Fiche thématique régionale n°8 « Les foyers d'accueil médicalisé pour adultes handicapés (FAM) », ARS-RA, 2013.
  - Fiche thématique régionale n°9 « Les maisons d'accueil spécialisé (MAS) », ARS-RA, 2013.
  - Fiche thématique régionale n°10 « Les services d'accompagnement pour adultes handicapés (SAVS et SAMSAH) », ARS-RA, 2013.
  - Fiche thématique régionale n°11 « Les établissements pour adultes handicapés », ARS-RA, 2013.
  - « L'emploi dans les structures pour personnes handicapées en Rhône-Alpes », INDICATEURS/Statistiques n° 4, ARS-RA, 2013.
  - « Établissements et services pour adultes handicapés en Rhône-Alpes », INDICATEURS/Statistiques, ARS-RA (en cours).
  - « Établissements et services pour enfants et adolescents handicapés en Rhône-Alpes », INDICATEURS/Statistiques, ARS-RA, 2013 (en cours).
  - « Établissements et services pour enfants et adultes handicapés en Rhône-Alpes », Rapport d'études OBSERVATION ET STATISTIQUES, ARS-RA (en cours).