



## Les instituts médico-éducatifs (IME)

FICHE N°2

Les instituts médico-éducatifs accueillent et accompagnent des enfants et adolescents présentant une déficience intellectuelle, y compris lorsque cette déficience s'accompagne de troubles neuropsychiques. Ils assurent des soins et une éducation spéciale dans le cadre d'un projet personnalisé de scolarisation prenant en compte les aspects psychologiques et psychopathologiques. Ils proposent un enseignement général et pratique pour les enfants de 3 à 14 ans et un enseignement professionnel pour les jeunes de 14 à 20 ans.

Les données présentées dans cette fiche proviennent des enquêtes ES-Handicap réalisées par la DREES (ministère de la Santé), avec la participation des ARS. Elles ont été redressées des non-réponses par l'ARS Rhône-Alpes.

### ■ Caractéristiques des structures pour enfants handicapés en Rhône-Alpes<sup>1</sup>

Unité : nombre

	2006		2010	
	Etablissements*	Services	Etablissements*	Services
<b>Instituts médico-éducatifs</b>		-		-
Places installées au 31 décembre	6 565	-	6 219	-
Places pour 1 000 habitants < 20 ans	4,2	-	3,9	-
<b>Ensemble des structures</b>				
Places installées au 31 décembre	10 575	3 120	10 397	4 159
Places pour 1 000 habitants < 20 ans	6,8	2,0	6,6	2,6

\* La catégorie « établissements » n'intègre pas les SESSAD, qui sont des « services » d'éducation spécialisée et de soins à domicile.

### ■ Les IME dans les départements de Rhône-Alpes au 31/12/2010

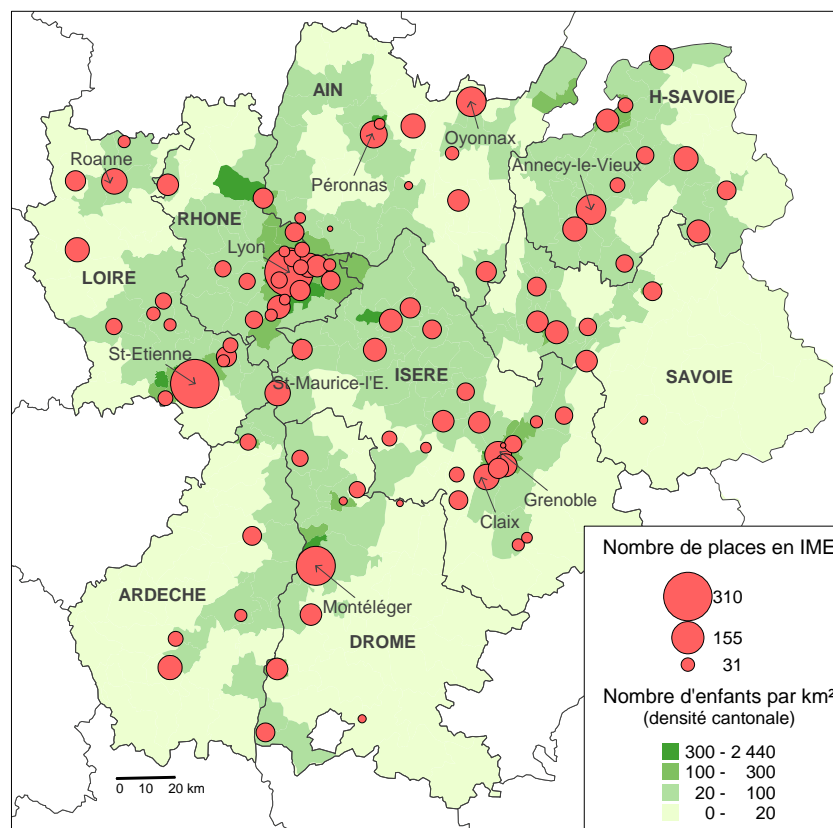
Unité : nombre

	Ain	Ardèche	Drôme	Isère	Loire	Rhône	Savoie	Haute-Savoie	Rhône-Alpes
Structures	10	5	10	25	22	23	7	13	115
Places installées	566	251	569	1 377	926	1 316	408	806	6 219
Personnes accueillies	526	243	540	1 325	884	1 350	414	852	6 134
Places pour 1 000 habitants < 20 ans	3,6	3,4	4,7	4,4	5,1	3,0	4,0	4,3	3,9

Sources : ES2010, Insee

<sup>1</sup> Hors CAMPS et CMPP, qui sont des services ambulatoires recevant des enfants pour des consultations

## ■ Localisation des IME et capacité installée par commune au 31/12/2010



Les dix communes nommées sur la carte offrent les plus fortes capacités : de St-Etienne (308 places) à Claix (100 places).

## ■ Places installées en IME selon l'agrément de clientèle au 31/12/2010

Unité : %

Agrément de clientèle	Ain	Ardèche	Drôme	Isère	Loire	Rhône	Savoie	Haute-Savoie	Rhône-Alpes
Déficients intellectuels	92,6	65,7	90,0	63,7	78,1	63,5	95,1	86,0	75,8
Déficients psychiques	0,0	0,0	0,0	0,0	1,1	0,0	0,0	0,0	0,2
Déficients intellectuels et déficients psychiques	3,5	0,0	0,0	10,2	5,4	23,3	0,0	0,0	8,4
Autisme et troubles envahissants du développement	3,9	19,1	4,1	14,3	15,4	7,4	4,9	6,0	9,7
Déficients moteurs	0,0	0,0	0,0	0,0	0,0	0,0	0,0	1,7	0,2
Traumatisés crâniens	0,0	0,0	1,1	0,0	0,0	0,0	0,0	0,0	0,1
Déficients auditifs ou visuels	0,0	0,0	0,0	0,0	0,0	0,0	0,0	0,0	0,0
Polyhandicapés	0,0	15,1	4,7	11,4	0,0	2,2	0,0	6,3	4,9
Autres déficients	0,0	0,0	0,0	0,4	0,0	3,6	0,0	0,0	0,8
<b>Ensemble</b>	<b>100,0</b>	<b>100,0</b>	<b>100,0</b>	<b>100,0</b>	<b>100,0</b>	<b>100,0</b>	<b>100,0</b>	<b>100,0</b>	<b>100,0</b>
<b>Nombre de places</b>	<b>566</b>	<b>251</b>	<b>531*</b>	<b>1 377</b>	<b>926</b>	<b>1 316</b>	<b>408</b>	<b>806</b>	<b>6 181*</b>

\*hors 38 places installées dans la Drôme, qui n'ont pas pu être ventilées selon l'agrément

**Remarque** : une même structure peut avoir un ou plusieurs agréments de clientèle.

**Lecture** : 4,9 % des places installées en IME sont destinées à des enfants souffrant de polyhandicap.

## ■ Enfants et adolescents accueillis en IME selon leur déficience principale au 31/12/2010

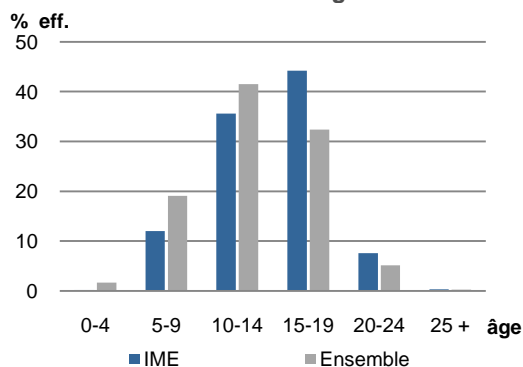
Unité : %

Déficience principale	Ain	Ardèche	Drôme	Isère	Loire	Rhône	Savoie	Haute-Savoie	Rhône-Alpes
Déficience intellectuelle	77,6	69,5	68,3	65,2	71,7	67,6	81,4	75,0	70,6
Déficience du psychisme	20,0	14,0	23,3	23,6	20,9	26,5	15,5	19,2	22,0
Déficience motrice	0,2	0,8	0,6	0,1	0,1	0,3	0,0	0,2	0,2
Déficience auditive ou visuelle	0,0	0,0	0,2	0,2	0,1	0,0	0,0	0,0	0,1
Plurihandicap	0,0	3,7	0,2	3,8	0,6	1,4	2,7	0,4	1,6
Polyhandicap	0,0	11,5	4,1	6,3	0,0	3,6	0,2	4,8	3,7
Autre déficience	2,3	0,4	3,3	0,8	6,6	0,6	0,2	0,4	1,8
<b>Ensemble</b>	<b>100,0</b>	<b>100,0</b>	<b>100,0</b>	<b>100,0</b>	<b>100,0</b>	<b>100,0</b>	<b>100,0</b>	<b>100,0</b>	<b>100,0</b>
<b>Nombre d'enfants</b>	<b>526</b>	<b>243</b>	<b>540</b>	<b>1 325</b>	<b>884</b>	<b>1 350</b>	<b>414</b>	<b>852</b>	<b>6 134</b>

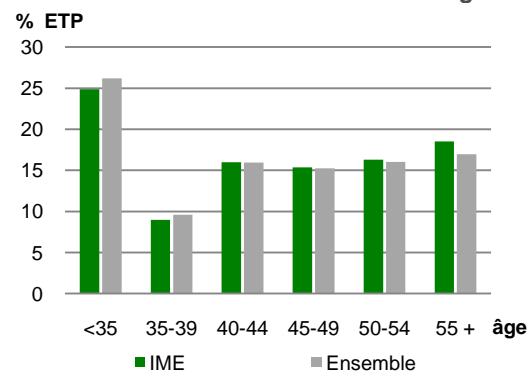
Lecture : 3,7 % des enfants accueillis en IME souffrent de polyhandicap.

## ■ Structure des IME par rapport à l'ensemble des catégories d'établissements pour enfants

Enfants accueillis selon leur âge



Personnels des établissements selon leur âge



## ■ Personnels travaillant en IME selon leur fonction principale (en équivalents temps plein) au 31/12/2010

Unité : %

Fonction principale exercée	Ain	Ardèche	Drôme	Isère	Loire	Rhône	Savoie	Haute-Savoie	Rhône-Alpes
Personnel de direction, gestion, administration, des services généraux, d'encadrement sanitaire, social	38,1	24,0	30,4	32,1	33,7	27,9	33,5	30,0	31,3
Personnel éducatif, pédagogique, social *	53,4	58,4	61,0	53,6	59,1	61,6	56,4	56,7	57,5
Personnel médical, paramédical et psychologue	8,5	17,6	8,6	14,3	7,2	10,5	10,1	13,3	11,2
<b>Ensemble</b>	<b>100,0</b>	<b>100,0</b>	<b>100,0</b>	<b>100,0</b>	<b>100,0</b>	<b>100,0</b>	<b>100,0</b>	<b>100,0</b>	<b>100,0</b>
Effectif IME (nombre d'ETP)	367	153	377	940	512	879	257	515	3 999
Effectif ensemble des structures (nombre d'ETP)	864	286	844	1 497	1 083	2 264	534	839	8 211

\* y compris candidats-élèves sélectionnés aux emplois éducatifs

Lecture : Dans les IME, 57,5 % des Equivalents Temps Plein sont dédiés à une fonction éducative, pédagogique ou sociale

## ■ L'enquête ES-handicap auprès des structures pour personnes handicapées

Cette enquête nationale est conduite par la Direction de la recherche, des études, de l'évaluation et des statistiques (DREES) et gérée localement par les Agences régionales de la santé (ARS). Elle est exhaustive auprès des établissements et services pour personnes handicapés (enfants, d'une part, adultes, d'autre part) et permet, environ tous les quatre ans, de dresser un bilan de leur activité et de décrire les principales caractéristiques de leur personnel ainsi que celles des personnes accueillies. En 2011, à quelques unités près, toutes les structures pour enfants, adolescents et adultes ont répondu à l'enquête.

Chaque catégorie de structure propose une prise en charge spécifique pour répondre aux besoins des personnes handicapées. Ces particularités sont principalement le fruit de l'histoire et de l'évolution de Code de l'action sociale et des familles.

## ■ Pour en savoir plus

- Au niveau national
  - « Programme pluriannuel de création de places en établissements et services pour un accompagnement adapté du handicap tout au long de la vie 2008-2012 », CNSA.
  - Makdessi Y., 2012, « Maisons d'accueil spécialisé et foyers d'accueil médicalisé, similitudes et particularités », Document de travail, série Etudes et recherches, DREES, n°123.
  - Makdessi Y., 2013, « L'accueil des enfants handicapés dans les établissements et services médico-sociaux en 2010 », Etudes et Résultats, DREES, n° 832.
  - Mordier B., 2013, « L'accueil des adultes handicapés dans les établissements et services médico-sociaux en 2010 », Etudes et Résultats, DREES, n° 833.
  - Makdessi Y., Mordier B., 2013, « Établissements et services pour adultes handicapés. Résultats de l'enquête ES 2010 », Document de travail, DREES, Série Statistiques, n°180.
  - Makdessi Y., Mordier B., 2013, « Établissements et services pour enfants et adolescents handicapés. Résultats de l'enquête ES 2010 », Document de travail, DREES, Série Statistiques, n°177.
- En région Rhône-Alpes
  - Fiche thématique régionale n°1 « Les services d'éducation spécialisée et de soins à domiciles (SESSAD) », ARS-RA, 2013.
  - Fiche thématique régionale n°2 « Les instituts médico-éducatifs (IME) », ARS-RA, 2013.
  - Fiche thématique régionale n°3 « Les instituts thérapeutiques, éducatifs et pédagogiques (ITEP) », ARS-RA, 2013.
  - Fiche thématique régionale n°4 « Les établissements pour enfants et adolescents handicapés », ARS-RA, 2013.
  - Fiche thématique régionale n°5 « Les établissements et services d'aide par le travail (ESAT) », ARS-RA, 2013.
  - Fiche thématique régionale n°6 « Les foyers de vie pour adultes handicapés (FV AH) », ARS-RA, 2013.
  - Fiche thématique régionale n°7 « Les foyers d'hébergement pour adultes handicapés », ARS-RA, 2013.
  - Fiche thématique régionale n°8 « Les foyers d'accueil médicalisé pour adultes handicapés (FAM) », ARS-RA, 2013.
  - Fiche thématique régionale n°9 « Les maisons d'accueil spécialisé (MAS) », ARS-RA, 2013.
  - Fiche thématique régionale n°10 « Les services d'accompagnement pour adultes handicapés (SAVS et SAMSAH) », ARS-RA, 2013.
  - Fiche thématique régionale n°11 « Les établissements pour adultes handicapés », ARS-RA, 2013.
  - « L'emploi dans les structures pour personnes handicapées en Rhône-Alpes », INDICATEURS/Statistiques n° 4, ARS-RA, 2013.
  - « Établissements et services pour adultes handicapés en Rhône-Alpes », INDICATEURS/Statistiques, ARS-RA (en cours).
  - « Établissements et services pour enfants et adolescents handicapés en Rhône-Alpes », INDICATEURS/Statistiques, ARS-RA, 2013 (en cours).
  - « Établissements et services pour enfants et adultes handicapés en Rhône-Alpes », Rapport d'études OBSERVATION ET STATISTIQUES, ARS-RA (en cours).