



# Les foyers d'accueil médicalisé pour adultes handicapés (FAM)

FICHE N°8

Les foyers d'accueil médicalisé sont des structures destinées à recevoir des adultes lourdement handicapés dont la dépendance totale ou partielle les rend inaptes à toute activité professionnelle. Ces personnes ont besoin d'une assistance pour la plupart des actes essentiels de l'existence ainsi que d'une médicalisation, sans toutefois justifier d'une prise en charge complète par l'assurance maladie. Les FAM ont vocation à prendre en charge les résidents à temps complet, mais peuvent aussi, pour un nombre de places limité, pratiquer l'accueil de jour permanent ou l'accueil temporaire.

Les données présentées dans cette fiche proviennent des enquêtes ES-Handicap réalisées par la DREES (ministère de la Santé), avec la participation des ARS. Elles ont été redressées des non-réponses par l'ARS Rhône-Alpes.

## ■ Caractéristiques des structures pour adultes handicapés en Rhône-Alpes

Unité : nombre

	2006		2010	
	Etablissements*	Services	Etablissements*	Services
<b>Foyers d'accueil médicalisé pour adultes handicapés</b>				
Places installées au 31 décembre	1 673	-	2 447	-
Places pour 1 000 habitants <sup>1</sup>	0,5	-	0,7	-
<b>Ensemble des structures</b>				
Places installées au 31 décembre	24 012	3 344	26 868	4 793
Places pour 1 000 habitants <sup>1</sup>	6,8	0,9	7,4	1,3

\* La catégorie « établissements » n'intègre pas les SAVS et SAMSAH, qui sont des « services » d'accompagnement pour adultes handicapés

## ■ Les FAM dans les départements de Rhône-Alpes au 31/12/2010

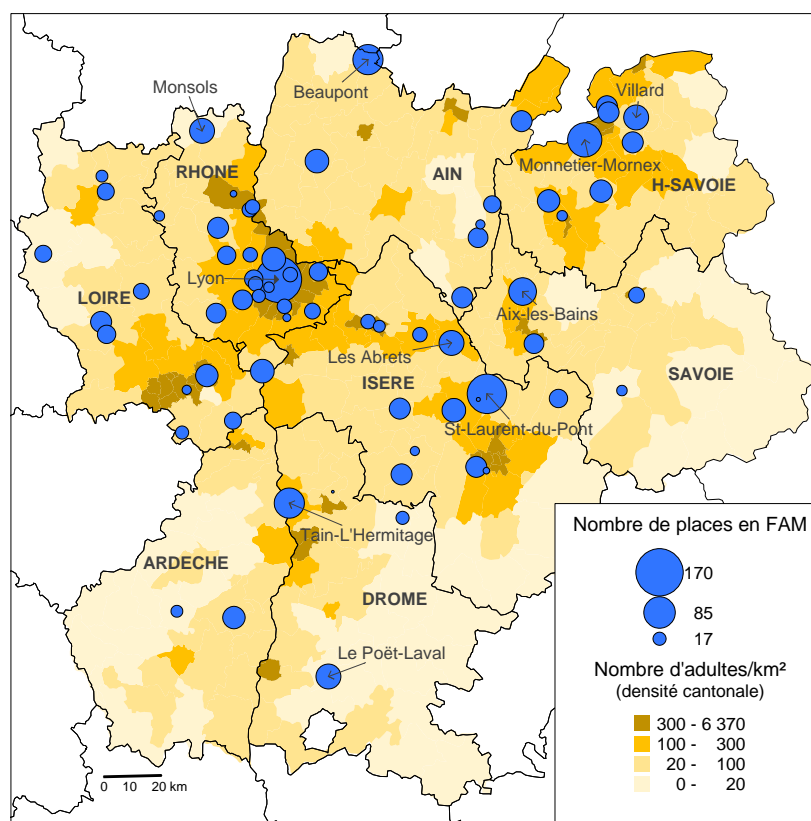
Unité : nombre

	Ain	Ardèche	Drôme	Isère	Loire	Rhône	Savoie	Haute-Savoie	Rhône-Alpes
Structures	7	2	4	14	10	30	5	9	81
Places installées	288	59	154	454	274	706	138	374	2 447
Personnes accueillies	265	57	155	441	250	683	141	360	2 352
Places pour 1 000 habitants <sup>1</sup>	0,8	0,3	0,6	0,6	0,6	0,7	0,6	0,8	0,7

Sources : ES2010, Insee

<sup>1</sup> Population âgée de 20 à 64 ans au 01/01/2011

## ■ Localisation des FAM et capacité installée par commune au 31/12/2010



Les dix communes nommées sur la carte offrent les plus fortes capacités : de Lyon (164 places) à Villard (54 places).

## ■ Places installées en FAM selon l'agrément de clientèle au 31/12/2010

Unité : %

Agrément de clientèle	Ain	Ardèche	Drôme	Isère	Loire	Rhône	Savoie	Haute-Savoie	Rhône-Alpes
Déficients intellectuels	13,9	0,0	0,0	15,4	21,5	9,9	50,7	26,5	16,7
Déficients psychiques	14,6	76,3	35,7	21,8	8,8	8,2	0,0	8,6	14,5
Déficients intellectuels et déficients psychiques	29,9	0,0	0,0	12,6	0,0	16,4	0,0	16,6	13,1
Autisme et troubles envahissants du développement	0,0	23,7	0,0	7,3	5,5	25,1	17,4	2,7	11,2
Déficients moteurs	3,5	0,0	0,0	1,1	26,3	17,6	31,9	13,6	12,5
Traumatisés crâniens	0,0	0,0	0,0	0,0	0,0	8,2	0,0	0,0	2,4
Déficients auditifs ou visuels	0,0	0,0	11,7	0,0	0,0	7,5	0,0	0,0	2,9
Polyhandicapés	27,8	0,0	0,0	23,8	28,5	5,4	0,0	19,5	15,4
Personnes âgées/handicapées vieillissantes	10,4	0,0	0,6	8,8	9,5	1,7	0,0	12,6	6,4
Autres déficients	0,0	0,0	51,9	9,3	0,0	0,0	0,0	0,0	5,0
<b>Ensemble</b>	<b>100,0</b>	<b>100,0</b>	<b>100,0</b>	<b>100,0</b>	<b>100,0</b>	<b>100,0</b>	<b>100,0</b>	<b>100,0</b>	<b>100,0</b>
<b>Nombre de places</b>	<b>288</b>	<b>59</b>	<b>154</b>	<b>454</b>	<b>274</b>	<b>706</b>	<b>138</b>	<b>374</b>	<b>2 447</b>

**Remarque** : une même structure peut avoir un ou plusieurs agréments de clientèle.

**Lecture** : 15,4 % des places installées en FAM sont destinées à des adultes souffrant de polyhandicap.

## ■ Adultes accueillis en FAM selon leur déficience principale au 31/12/2010

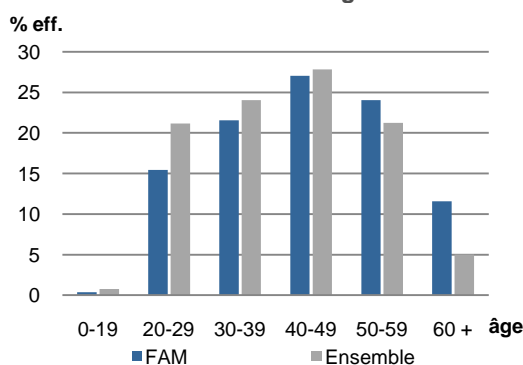
Unité : %

Déficience principale	Ain	Ardèche	Drôme	Isère	Loire	Rhône	Savoie	Haute-Savoie	Rhône-Alpes
Déficience intellectuelle	32,1	21,1	14,8	38,5	32	37,0	91,5	63,9	41,8
Déficience du psychisme	46,4	77,2	65,8	26,1	18,4	30,9	4,3	12,5	29,4
Déficience motrice	5,7	0,0	0,6	15,9	28,8	19,9	0,0	8,1	13,7
Déficience auditive ou visuelle	0,8	0,0	12,3	0,0	0,4	3,4	0,0	0,3	2,0
Plurihandicap	2,3	0,0	3,9	6,1	8,4	5,9	0,0	6,1	5,2
Polyhandicap	12,1	1,8	1,3	13,2	11,2	1,0	3,5	8,6	7,0
Autre déficience	0,8	0,0	1,3	0,2	0,8	1,9	0,7	0,6	1,0
<b>Ensemble</b>	<b>100,0</b>	<b>100,0</b>	<b>100,0</b>	<b>100,0</b>	<b>100,0</b>	<b>100,0</b>	<b>100,0</b>	<b>100,0</b>	<b>100,0</b>
<b>Nombre d'adultes</b>	<b>265</b>	<b>57</b>	<b>155</b>	<b>441</b>	<b>250</b>	<b>683</b>	<b>141</b>	<b>360</b>	<b>2 352</b>

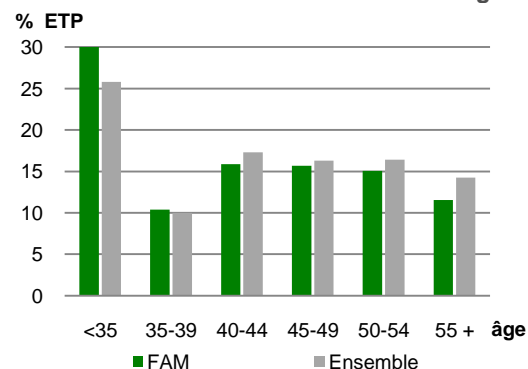
Lecture : 7 % des adultes accueillis en FAM souffrent de polyhandicap.

## ■ Structure des FAM par rapport à l'ensemble des catégories d'établissements pour adultes

Adultes accueillis selon leur âge



Personnels des établissements selon leur âge



## ■ Personnel travaillant en FAM selon leur fonction principale (en équivalents temps plein) au 31/12/2010

Unité : %

Fonction principale exercée	Ain	Ardèche	Drôme	Isère	Loire	Rhône	Savoie	Haute-Savoie	Rhône-Alpes
Personnel de direction, gestion, administration, des services généraux, d'encadrement sanitaire, social	30,8	32,7	23,8	28,8	25,2	26,4	25,4	21,8	26,4
Personnel éducatif, pédagogique, social *	43,4	31,0	29,3	30,2	31,1	44,7	36,0	53,8	40,2
Personnel médical, paramédical et psychologue	25,9	36,3	46,9	40,9	43,8	28,9	38,6	24,3	33,4
<b>Ensemble</b>	<b>100,0</b>	<b>100,0</b>	<b>100,0</b>	<b>100,0</b>	<b>100,0</b>	<b>100,0</b>	<b>100,0</b>	<b>100,0</b>	<b>100,0</b>
Effectif FAM (nombre d'ETP)	<b>294</b>	<b>60</b>	<b>120</b>	<b>516</b>	<b>315</b>	<b>780</b>	<b>166</b>	<b>453</b>	<b>2 702</b>
Effectif ensemble des structures (nombre d'ETP)	<b>1 347</b>	<b>847</b>	<b>1 481</b>	<b>2 676</b>	<b>1 609</b>	<b>3 789</b>	<b>855</b>	<b>1 691</b>	<b>14 294</b>

\* y compris candidats-élèves sélectionnés aux emplois éducatifs

Lecture : Dans les FAM, 40,2 % des Equivalents Temps Plein sont dédiés à une fonction éducative, pédagogique ou sociale

## ■ L'enquête ES-handicap auprès des structures pour personnes handicapées

Cette enquête nationale est conduite par la Direction de la recherche, des études, de l'évaluation et des statistiques (DREES) et gérée localement par les Agences régionales de la santé (ARS). Elle est exhaustive auprès des établissements et services pour personnes handicapés (enfants, d'une part, adultes, d'autre part) et permet, environ tous les quatre ans, de dresser un bilan de leur activité et de décrire les principales caractéristiques de leur personnel ainsi que celles des personnes accueillies. En 2011, à quelques unités près, toutes les structures pour enfants, adolescents et adultes ont répondu à l'enquête.

Chaque catégorie de structure propose une prise en charge spécifique pour répondre aux besoins des personnes handicapées. Ces particularités sont principalement le fruit de l'histoire et de l'évolution de Code de l'action sociale et des familles.

## ■ Pour en savoir plus

- Au niveau national
  - « Programme pluriannuel de création de places en établissements et services pour un accompagnement adapté du handicap tout au long de la vie 2008-2012 », CNSA.
  - Makdessi Y., 2012, « Maisons d'accueil spécialisé et foyers d'accueil médicalisé, similitudes et particularités », Document de travail, série Etudes et recherches, DREES, n°123.
  - Makdessi Y., 2013, « L'accueil des enfants handicapés dans les établissements et services médico-sociaux en 2010 », Etudes et Résultats, DREES, n° 832.
  - Mordier B., 2013, « L'accueil des adultes handicapés dans les établissements et services médico-sociaux en 2010 », Etudes et Résultats, DREES, n° 833.
  - Makdessi Y., Mordier B., 2013, « Établissements et services pour adultes handicapés. Résultats de l'enquête ES 2010 », Document de travail, DREES, Série Statistiques, n°180.
  - Makdessi Y., Mordier B., 2013, « Établissements et services pour enfants et adolescents handicapés. Résultats de l'enquête ES 2010 », Document de travail, DREES, Série Statistiques, n°177.
- En région Rhône-Alpes
  - Fiche thématique régionale n°1 « Les services d'éducation spécialisée et de soins à domiciles (SESSAD) », ARS-RA, 2013.
  - Fiche thématique régionale n°2 « Les instituts médico-éducatifs (IME) », ARS-RA, 2013.
  - Fiche thématique régionale n°3 « Les instituts thérapeutiques, éducatifs et pédagogiques (ITEP) », ARS-RA, 2013.
  - Fiche thématique régionale n°4 « Les établissements pour enfants et adolescents handicapés », ARS-RA, 2013.
  - Fiche thématique régionale n°5 « Les établissements et services d'aide par le travail (ESAT) », ARS-RA, 2013.
  - Fiche thématique régionale n°6 « Les foyers de vie pour adultes handicapés (FV AH) », ARS-RA, 2013.
  - Fiche thématique régionale n°7 « Les foyers d'hébergement pour adultes handicapés », ARS-RA, 2013.
  - Fiche thématique régionale n°8 « Les foyers d'accueil médicalisé pour adultes handicapés (FAM) », ARS-RA, 2013.
  - Fiche thématique régionale n°9 « Les maisons d'accueil spécialisé (MAS) », ARS-RA, 2013.
  - Fiche thématique régionale n°10 « Les services d'accompagnement pour adultes handicapés (SAVS et SAMSAH) », ARS-RA, 2013.
  - Fiche thématique régionale n°11 « Les établissements pour adultes handicapés », ARS-RA, 2013.
  - « L'emploi dans les structures pour personnes handicapées en Rhône-Alpes », INDICATEURS/Statistiques n° 4, ARS-RA, 2013.
  - « Etablissements et services pour adultes handicapés en Rhône-Alpes », INDICATEURS/Statistiques, ARS-RA (en cours).
  - « Etablissements et services pour enfants et adolescents handicapés en Rhône-Alpes », INDICATEURS/Statistiques, ARS-RA, 2013 (en cours).
  - « Etablissements et services pour enfants et adultes handicapés en Rhône-Alpes », Rapport d'études OBSERVATION ET STATISTIQUES, ARS-RA (en cours).